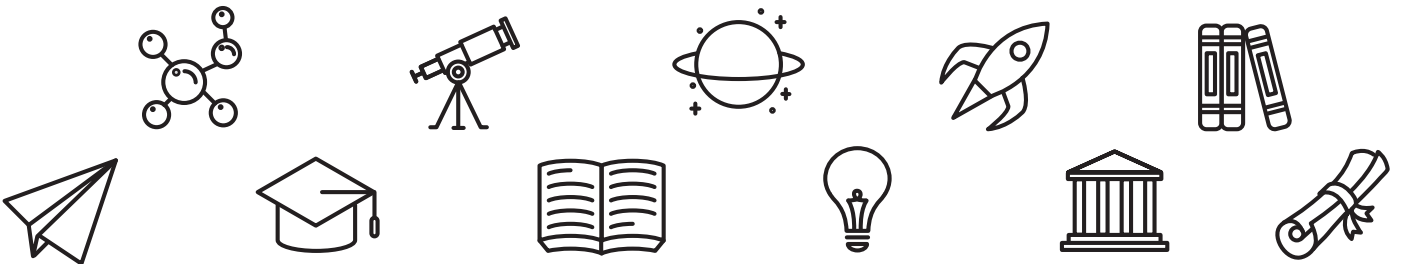


V

농어촌 학생 특별전형



2024 대입 농어촌학생특별전형 주요사항

농어촌학생특별전형은 사회통합전형(기회균형)의 다양한 전형 중에서 제1호_농어촌·도서 벽지 학생 전형으로 주로 정원 외에서 모집한다. 그러나 사회통합전형(기회균형)의 정원 내에서도 다른 특별전형의 자격을 가진 학생들과 함께 선발한다. 전형 방법은 단계별 전형과 일괄합산 전형 등 대학에 따라 다르고, 수시모집의 경우 타 학생부 위주 전형과 같이 학생부 반영 비율이 높고 서류평가와 면접평가를 실시하기도 한다. 수도권대학에서는 세종대와 홍익대를 제외하고 학생부종합전형으로 모집하고 있으며 영남권 대학은 주로 학생부교과전형을 적용하고 있다. 다만, 경북대, 경상국립대, 계명대, 동아대 등은 학생부종합전형으로 모집한다. 대학에 따라 수능 최저학력기준을 설정하는 대학도 있으니 수능 최저학력기준을 고려하여 지원해야 한다. 영남권 대학 중에서는 금오공대, 영남대 및 한국해양대가 수능 최저학력 기준을 적용한다. 또한 의예과, 수의예과, 약학과, 한의예과 등의 모집 단위에서도 수능최저를 요구하는 경우가 많다.

2024학년도 대학입학전형 기본사항에 따르면 농어촌학생특별전형 자격 기준을 명확히 하기 위해 학생과 부모의 거주가 각각의 주민등록상 거주 기록과 일치해야 하는 등의 문구를 보완하였다. 즉, “재학 기간과 거주 기간은 연속된 연수만을 인정함”은 학업 중단 후 재입학 할 경우에도 거주 기간은 중간 단절 없이 연속되어야 함을 의미하여 “학생과 부모의 거주는 각각의 주민등록상 거주 기록과 일치해야 함”을 의미하여 문구를 보완하였다.

지원 자격은 농어촌지역 지방자치법 제 3조에 따른 읍·면 지역 및 도서 벽지 교육진흥법 시행규칙 제 2조에 따른 도서 벽지 지역의 고교 소재지와 재학 기간, 학생과 부모의 거주지와 거주 기간 등을 대학이 지정하여 지원 자격 기준을 설정하고 있다. 대학에서 적용하는 기준은 다음과 같다.

- 유형1: [농어촌 재학(중학교 3년 + 고등학교 3년) + 농어촌 거주 6년(지원자·부·모)]
지역 소재 중·고등학교에서 전 교육과정을 이수하고 지원자와 부모 모두가 중학교 입학일부터 고등학교 졸업일까지 읍·면(농어촌) 지역 또는 도서·벽지 지역에 거주한 자
- 유형2: [농어촌 재학(초등학교 6년 + 중학교 3년 + 고등학교 3년) + 농어촌 거주 12년(지원자)]
지역 소재 초·중·고등학교에서 전 교육과정을 이수하고 지원자 본인이 초등학교 입학일부터 고등학교 졸업일까지 읍·면(농어촌) 지역 또는 도서·벽지 지역에 거주한 자

농어촌 지역 소재 고교라고 해서 모두 농어촌학생전형의 지원 자격을 갖는 것은 아니며 과학고, 영재고, 외국어고, 국제고, 예술고, 체육고, 국내학력 인정 외국교육기관은 농어촌 학교에서 제외될 수 있다. 또한 농어촌학생전형이 적용되는 고교일지라도 유형1(6년형)과 유형2(12년형)의 자격을 충족하지 못한 학생은 제외된다. 울산지역의 일반고의 00고의 경우 유형1(6년형)과 유형2(12년형)의 자격을 충족하지 못한 학생은 약 10% 내외이고 전국단위 모집 고교는 더 많은 학생이 지원 자격을 충족하지 못하기도 한다.

1. 2024학년도 대입 농어촌학생특별전형 개요

가. 수시모집

농어촌학생특별전형은 정원의 전형으로 주로 모집하며 또한 정원 내 농어촌·도서 벽지 학생 뿐 만 아니라 기회균형 선발 대상자(통합)전형에서도 모집한다. 수도권외의 경우 경희대, 고려대, 동국대, 서강대, 서울여자대, 숭실대, 이화여대 한국외대, 한양대 등은 기회균형전형 내에 다른 특별전형 대상자와 함께 모집하므로 모집요강에서 농어촌전형 대상자가 가능한지 지원 자격 기준을 꼼꼼하게 살펴보아야 한다. 2024학년도 수시 정원 외 농어촌학생전형에서는 모집인원이 299명 감소하였다.

시기	정원 내/외	전형명	모집인원		비고
			2024학년도	2023학년도	
수시	내	제1호_농어촌, 도서 벽지 학생	297	289	8
	외	제1호_농어촌, 도서 벽지 학생	7,623	7,922	-299

나. 정시모집

정시 농어촌학생특별전형은 285명의 모집인원이 증가하였고 건국대, 서울대, 세종대, 연세대, 및 홍익대에서 모집 인원의 증가가 있다. 그러나 영남권 대학에서 농어촌전형 수시에서 이월된 인원만을 선발하고 있고 정시에서 따로 모집하고 있지 않다. 그러나 갈수록 지역대학에서 수시에서 이월되는 인원이 많아지고 있으므로 끝까지 수능 준비를 한다면 또 다른 기회가 생길 수 있다. 또한 영남지역의 경남대, 경성대, 경주대, 동명대, 동서대, 동의대 및 영산대 등은 정시에서 수능 100% 전형이 아니라 수시와 동일하게 내신성적을 반영하는 대학이 늘었다는 것도 미리 알고 학교생활에 충실히 대비해야 함을 알려준다.

서울대가 처음으로 정시에서 농어촌학생전형 자격만으로 82명을 선발하고, 고려대는 수시에서 사회통합전형으로 함께 181명을 선발하는 것과 달리, 정시에서는 농어촌학생전형 단독으로 116명을 따로 선발하는 등 모집방법과 시기별 모집인원의 변화가 많다. 연세대로 정시모집(수능위주)에서 80명 모집으로 40명 증원되었다. 서울시립대는 계속해서 정시에서만 34명을 모집한다. 수도권에서는 별도로 정시에 선발하는 대학으로 건국대, 경희대, 고려대, 동국대, 서강대, 서울시립대, 세종대, 숭실대, 연세대, 이화여대 중앙대 한국외대, 한양대 및 홍익대가 있다.

시기	정원 내/외	전형명	모집인원		비고
			2024학년도	2023학년도	
정시	내	제1호_농어촌, 도서 벽지 학생	3	-	3
	외	제1호_농어촌, 도서 벽지 학생	1,723	1,438	285

다. 농어촌학생특별전형의 수시/정시 연도별 비교

학년도		2024	2023	2022	2021	2020
수시	모집인원	7,623	7,922	8,112	8,487	8,550
	비율	82.1	84.6	82.2	88.3	89.8
정시(이월제외)	모집인원	1,723	1,438	1,450	1,128	967
	비율	17.9	15.4	17.8	11.7	10.2
모집인원 계		9,646	9,360	9,562	9,615	9,517

2. 농어촌학생특별전형 지원자격

유형1: 농어촌 지역(행정구역상 읍·면) 소재 중·고등학교에서 6년(중학교 입학부터 고등학교 졸업까지) 동안 모든 교육과정을 이수하고, 본인과 부모가 모두 농어촌 지역에서 거주한 자

유형2: 농어촌 지역(행정구역상 읍·면) 소재 중·고등학교에서 12년(초·중·고 전 교육과정을 입학에서 졸업까지) 동안 모든 교육과정을 이수하고, 초·중·고 재학기간 중 지원자 본인만 농어촌 지역에서 거주한 자

- * 도서·벽지 교육진흥법 제2조에 해당하는 도서·벽지 지역도 농어촌 지역에 포함
- * 고교 졸업 이후 또는 재학 중 행정구역의 개편 등으로 읍·면지역이 동(洞)으로 변경된 경우도 지원자격을 인정
- * 검정고시 합격자 및 읍·면 소재 특수목적고(과학고, 국제고, 외국어고, 예술고, 체육고, 마이스터고)에 재학한 자는 제외
- * 재학기간 인정: 연속된 연수만 인정
- * 유형1,2를 모두 인정하는 대학이 다수이지만, 일부 대학은 특정 유형(유형1)만 인정하는 대학도 있음



수도권 대학 농어촌학생전형

1. 2024 대입 수도권 대학 농어촌학생전형 가. 전형방법 및 모집인원

대학명	계열	전형 유형	선발 방법	전형 방법	일반선택과목 성적반영방법		진로선택 반영방법	지원 자격	모집 인원
					반영교과	활용지표			
건국대	인문	수능	일괄합산	수능100				유형1, 유형2	28
건국대	인문	종합	일괄합산	서류70+학생부30	전과목	석차등급	정성평가	유형1, 유형2	9
건국대	자연	수능	일괄합산	수능100				유형1, 유형2	52
건국대	자연	종합	일괄합산	서류70+학생부30	전과목	석차등급	정성평가	유형1, 유형2	15
경희대	인문	수능	일괄합산	수능100				유형1, 유형2	31
경희대	자연	수능	일괄합산	수능100				유형1, 유형2	17
고려대	인문	수능	일괄합산	수능100				유형1, 유형2	58
고려대	자연	수능	일괄합산	수능100				유형1, 유형2	54
고려대	예체능	수능	일괄합산	수능70+실기30				유형1, 유형2	4
동국대	인문	수능	일괄합산	수능100				유형1, 유형2	40
동국대	자연	수능	일괄합산	수능100				유형1, 유형2	45
동국대	예체능	수능	일괄합산	수능100				유형1, 유형2	2
서강대	인문	수능	일괄합산	수능100				유형1, 유형2	51
서울교대	인문	종합	단계별	1단계(2배수): 서류100, 2단계: 1단계50+면접50				유형1, 유형2	10
서울대	인문	수능	일괄합산	수능100				유형1, 유형2	12
서울대	자연	수능	일괄합산	수능100				유형1, 유형2	66
서울대	예체능	수능	단계별	1단계(3배수): 수능100, 2단계: 1단계80+실기20				유형1, 유형2	1
서울대	예체능	수능	단계별	1단계(3배수): 수능55+실기45, 2단계: 1단계40+실기40+면접20				유형1, 유형2	1
서울대	예체능	수능	단계별	1단계(4배수): 수능51+실기49, 2단계: 1단계40+실기40+면접20				유형1, 유형2	2
서울시립대	인문	수능	일괄합산	수능100				유형1, 유형2	14
서울시립대	자연	수능	일괄합산	수능100				유형1, 유형2	20
성균관	인문	종합	일괄합산	서류100				유형1	100

대학명	계열	전형 유형	선발 방법	전형 방법	일반선택과목 성적 반영방법		진로선택 반영방법	지원 자격	모집 인원
					반영교과	활용지표			
								유형2	
연세대	인문	수능	일괄합산	수능100				유형1, 유형2	74
연세대	자연	수능	단계별	1단계(3배수): 수능100, 2단계: 1단계90.1+면접9.9				유형1, 유형2	1
연세대	자연	수능	일괄합산	수능100				유형1, 유형2	3
연세대	예체능	수능	일괄합산	수능85.15+실기14.85				유형1, 유형2	1
연세대	예체능	수능	일괄합산	수능85.15+실기9.9+면접4.95				유형1, 유형2	1
연세대	예체능	종합	일괄합산	학생부60+실기40	전과목	석차등급, 원점수, 평균, 표준편차	정성평가	유형1, 유형2	2
이화여대	자연	수능	일괄합산	수능100				유형1, 유형2	104
이화여대	예체능	수능	단계별	1단계(4배수): 수능100, 2단계: 1단계60+실기40				유형1, 유형2	2
이화여대	예체능	수능	단계별	1단계(5배수): 수능100, 2단계: 1단계60+실기40				유형1, 유형2	6
이화여대	예체능	실기	일괄합산	실기60+수능40				유형1, 유형2	2
중앙대	인문	수능	일괄합산	수능100				유형1, 유형2	44
중앙대	인문	종합	일괄합산	서류100				유형1, 유형2	65
중앙대	자연	수능	일괄합산	수능100				유형1, 유형2	36
중앙대	자연	종합	일괄합산	서류100				유형1, 유형2	48
한국외대	인문	수능	일괄합산	수능100				유형1, 유형2	67
한양대	인문	수능	일괄합산	수능100				유형1, 유형2	29
한양대	자연	수능	일괄합산	수능100				유형1, 유형2	47
홍익대	인문	교과	일괄합산	학생부100	전과목	석차등급	환산점수	유형1, 유형2	17
홍익대	인문	수능	일괄합산	수능100				유형1, 유형2	13
홍익대	자연	교과	일괄합산	학생부100	전과목	석차등급	환산점수	유형1, 유형2	25
홍익대	자연	수능	일괄합산	수능100				유형1, 유형2	17
홍익대	예체능	교과	일괄합산	학생부100	전과목	석차등급	환산점수	유형1, 유형2	1
홍익대	예체능	수능	단계별	1단계(3배수): 수능100, 2단계: 1단계60+서류40				유형1, 유형2	6
홍익대	예체능	실기	단계별	1단계(2배수): 서류80+학생부20, 2단계: 면접60+서류40	전과목 (국,영,택1(수,사,과) 3개교과)	석차등급	미발표	유형1, 유형2	11

※ 지원자격

- 유형1(6년): 학생 본인이 농어촌 소재지 학교에서 중·고 전 교육과정을 이수하고 농어촌 지역에 학생과 부모가 모두 거주한 자
- 유형2(12년): 학생 본인이 농어촌 소재지 학교에서 초·중·고 전 교육과정을 이수하고 농어촌 지역에 거주한 자

나. 2022학년도 입시결과[대학 발표 자료]

1) 경희대

대학	전형	모집단위	모집인원	경쟁률	총원비율(%)	서류평균
경희대	학종	환경학 및 환경공학	2	7	50	89.7
경희대	학종	건축학	2	6.5	100	88.1
경희대	학종	전자공학	3	11	233	89.3
경희대	학종	생체의공학과	2	11.5	100	90.6
경희대	학종	컴퓨터공학과	2	14	300	89.1
경희대	학종	소프트웨어융합학과	2	14.5	200	90.7
경희대	학종	응용수학과	2	4.5	50	85.8
경희대	학종	응용화학과	2	8.5	150	89.3
경희대	학종	유전생명공학과	2	16.5	200	89.7
경희대	학종	식품생명공학과	2	10	200	89.2
경희대	학종	한약학과	2	11.5	0	90
경희대	학종	약과학과	3	10	166.7	89.7
경희대	학종	간호학과(자연)	2	15	0	92.8
경희대	학종	디지털콘텐츠학과	2	14	0	92.5

지원자별 학생부교과등급 분포는 홈페이지 참조

2) 광운대(모집인원 4명 이상 전형 발표)

대학	전형	모집단위	모집인원	경쟁률	총원인원	50%컷	70%컷
광운대	학종	전자공학과	5	5.6	8	2.89	2.89
광운대	학종	소프트웨어학과	4	7.0	4	2.91	2.91
광운대	학종	전자통신공학과	3	4.0	1	미발표	미발표
광운대	학종	전기공학과	3	4.3	9		
광운대	학종	전자재료공학과	3	5.0	5		
광운대	학종	로봇학부	3	5.7	5		
광운대	학종	컴퓨터정보공학부	3	5.3	4		
광운대	학종	정보융합학부	3	5.3	2		
광운대	학종	건축공학과	2	8.0	0		
광운대	학종	화학공학과	3	7.3	5		
광운대	학종	수학과	2	4.0	4		
광운대	학종	전자바이오물리학과	2	4.5	1		
광운대	학종	미디어커뮤니케이션	3	10.7	1		
광운대	학종	산업심리학과	2	5.0	0		

3) 동국대

대학	전형	모집단위	모집인원	경쟁률	평균	최저
동국대	학종	영어영문학과	4	6.5	2.19	2.71
동국대	학종	법학과	6	7.0	2.66	3.21
동국대	학종	경제학과	6	7.5	2.97	3.70
동국대	학종	경영학과	6	13.83	2.32	3.21

대학	전형	모집단위	모집인원	경쟁률	평균	최저
동국대	학종	경영정보학과	5	6.6	3.43	5.86
동국대	학종	회계학과	5	6.4	3.03	4.76
동국대	학종	전기전자공학부	6	8.83	2.78	3.68
동국대	학종	컴퓨터공학전공	4	9.75	2.36	2.51
동국대	학종	정보통신공학전공	4	6.5	3.31	3.97
동국대	학종	화공생물공학과	4	8.5	2.5	2.76
동국대	학종	산업시스템공학과	4	6.25	2.96	3.36
동국대	학종	SI융합학부	3	6.33	2.7	2.8

4) 서강대

대학	전형	모집단위	모집인원	경쟁률	50%컷	70%컷
서강대	학종	인문계	6	11	1.87	2.22
서강대	학종	영미문화계	5	9.40	1.91	2.09
서강대	학종	사회과학부	5	20.6	1.7	1.76
서강대	학종	경제학	7	9.71	1.84	2.0
서강대	학종	경영학	13	14.31	2.1	2.82
서강대	학종	지식융합미디어학부	5	19.20	1.41	1.44
서강대	학종	수학	3	8.33	-	-
서강대	학종	물리학	3	8.0	-	-
서강대	학종	화학	3	13.0	-	-
서강대	학종	생명과학	3	13.67	-	-
서강대	학종	전자공학	5	14.60	1.87	2.6
서강대	학종	컴퓨터공학	5	20.8	1.96	2.07
서강대	학종	회공생명공학	5	14.8	1.75	1.77
서강대	학종	기계공학	4	13.5	1.69	1.83

5) 세종대 [세종대 입학처 홈페이지 탑재]

대학	전형	모집단위	모집인원	경쟁률	평균	70%컷
세종대	교과	국제학부	6	9	2.29	2.25
세종대	교과	경영학부	6	9.33	2.16	2.19
세종대	교과	호텔관광외식경영학부	8	9.38	2.52	2.58
세종대	교과	인문계열요약	31	8.70	2.34	2.71
세종대	교과	생명시스템학부	8	13.5	1.96	1.98
세종대	교과	전자정보통신공학과	10	5.4	2.53	2.65
세종대	교과	컴퓨터공학과	7	12.14	1.99	2.13
세종대	교과	기계항공우주공학부	6	5.83	2.31	2.69
세종대	교과	나노신소재공학과	5	6.4	1.98	2.00
세종대	교과	건축공학과	3	6.5	2.12	2.12
세종대	교과	자연계열요약	61	8.16	2.13	3.41

6) 홍익대, 서울과학기술대, 성균관대 [어디가 탑재자료]

대학	전형	모집단위	모집인원	경쟁률	70%컷	
					점수	등급
홍익대	교과	전자·전기공학부	6	6.83	95.33	1.98
홍익대	교과	신소재·화공시스템공학부	4	5.75	94.44	2.09
홍익대	교과	컴퓨터공학과	4	7.75	98.17	1.49
홍익대	교과	산업·데이터공학과	2	5.5		
홍익대	교과	기계·시스템디자인공학과	4	6	91.22	2.62
홍익대	교과	건설환경공학과	2	6.5		
홍익대	교과	건축학부 건축학(5년제)	2	8		
홍익대	교과	건축학부 실내건축학전공	1	12		
홍익대	교과	도시공학과	1	7		
홍익대	교과	경영학부	7	7.29	96.31	1.88
홍익대	교과	영어영문학과	1	5		
홍익대	교과	독어독문학과	1	4		
홍익대	교과	불어불문학과	1	4		
홍익대	교과	국어국문학과	1	5		
홍익대	교과	법학부	4	6.25	95.03	2.08
홍익대	교과	경제학부	2	5.5		
홍익대	교과	예술학과	1	7		
홍익대	교과	전자전기융합공학과	1	6		
홍익대	교과	소프트웨어융합학과	2	5.5		
홍익대	교과	나노신소재학과	1	4		
홍익대	교과	건축공학부	2	8.5		
홍익대	교과	기계정보공학과	2	4.5		
홍익대	교과	조선해양공학과	1	4		
홍익대	교과	바이오화학공학과	2	4		
홍익대	교과	게임학부 게임소프트웨어전공 (공학계)	2	10		
홍익대	교과	상경학부	5	3.2	83.2	3.19
홍익대	교과	불어불문학과	1	4		
홍익대	교과	국어국문학과	1	5		
홍익대	교과	법학부	4	6.25	95.03	2.08
홍익대	교과	경제학부	2	5.5		
홍익대	교과	예술학과	1	7		
홍익대	교과	전자전기융합공학과	1	6		
서울과학기술대	종합	기계시스템디자인공학과	6			3.13
	종합	기계·자동차공학과	5			3
	종합	금속공예디자인학과	4			2.78
서울교대	종합	초등교육과	5	5.6		1.16
성균관대	종합	인문과학계열	50	5.2		2.05
성균관대	종합	사회과학계열				
성균관대	종합	경영학				
성균관대	종합	자연과학계열	50	7.8		1.93
성균관대	종합	전자전기공학부				

7) 이화여대, 중앙대, 한국외대, 한양대 2022학년도 농어촌전형 입시결과 미발표

2. 2024 대입 경인권 대학 농어촌 전형

가. 전형방법 및 모집인원

대학명	계열	전형 유형	선발 방법	전형 방법	일반선택과목 성적반영방법		진로선택 반영방법	지원 자격	모집 인원
					반영교과	활용지표			
가천대	인문	교과	일괄합산	학생부100	전과목	석차등급	환산등급	유형1, 유형2	33
가천대	인문	종합	단계별	1단계(4배수): 서류100, 2단계: 1단계50+면접50				유형1, 유형2	24
가천대	자연	교과	일괄합산	학생부100	전과목	석차등급	미반영	유형1, 유형2	3
가천대	자연	교과	일괄합산	학생부100	전과목	석차등급	환산등급	유형1, 유형2	56
가천대	자연	종합	단계별	1단계(4배수): 서류100, 2단계: 1단계50+면접50				유형1, 유형2	32
가톨릭대	인문	종합	일괄합산	서류 100				유형1, 유형2	54
가톨릭대	자연	종합	일괄합산	서류 100				유형1, 유형2	10
경기대	인문	교과	일괄합산	학생부100	전과목	석차등급	미발표	유형1, 유형2	43
경기대	자연	교과	일괄합산	학생부100	전과목	석차등급	미발표	유형1, 유형2	33
경희대 (국제)	인문	수능	일괄합산	수능 100				유형1, 유형2	9
	자연	수능	일괄합산	수능 100				유형1, 유형2	35
	예체	수능	일괄합산	수능 100				유형1, 유형2	7
단국대	인문	종합	일괄합산	서류 100				유형1, 유형2	28
단국대	자연	종합	일괄합산	서류 100				유형1, 유형2	22
명지대	자연	종합	일괄합산	서류 100				유형1, 유형2	32
아주대	인문	수능	일괄합산	수능 100				유형1, 유형2	22
아주대	자연	수능	일괄합산	수능 100				유형1, 유형2	32
아주대	자연	수능	일괄합산	수능95+면접5				유형1, 유형2	1
중앙대 (안성)	자연	종합	일괄합산	서류 100				유형1, 유형2	29
한국외대 (글로벌)	인문	수능	일괄합산	수능 100				유형1, 유형2	68
한양대 (에리카)	인문	수능	일괄합산	수능 100				유형1, 유형2	18
	자연	수능	일괄합산	수능 100				유형1, 유형2	22

※ 지원자격

- 유형1(6년): 학생 본인이 농어촌 소재지 학교에서 중·고 전 교육과정을 이수하고 농어촌 지역에 학생과 부모가 모두 거주한 자
- 유형2(12년): 학생 본인이 농어촌 소재지 학교에서 초·중·고 전 교육과정을 이수하고 농어촌 지역에 거주한 자

나. 2022학년도 입시결과(대입포털 어디가 탑재 자료)

1) 가천대, 수원대 농어촌 전형

대학	전형	모집단위	모집인원	경쟁률	환산점수 (70컷)	환산등급 (70컷)	최종예비
가천대	교과	방사선학과	2	10		3.3	0
가천대	교과	물리치료학과	2	11.5		3.4	0
가천대	교과	운동재활학과	2	9		3.7	0
수원대	교과	인문학부	4	3.5	984	4.9	
수원대	교과	외국어학부	5	3.6	984	4.9	
수원대	교과	법·행정학부	4	4	988	4	
수원대	교과	미디어커뮤니케이션	4	5.5	990	3.6	
수원대	교과	경제학부	4	4.25	986	4.5	
수원대	교과	경영학부	5	7.6	989	3.8	
수원대	교과	호텔관광학부	4	5.75	985	4.8	
수원대	교과	바이오화학산업학부	3	2.67	988	4.1	
수원대	교과	건설환경에너지공학부	5	2.4	989	3.8	
수원대	교과	전기전자공학부	5	3	983	5.1	
수원대	교과	데이터과학부	4	3.25	985	4.8	
수원대	교과	건설환경에너지공학부	5	2.4	989	3.8	
수원대	교과	건축도시부동산학부	4	3	978	5.5	
수원대	교과	산업 및 기계공학부	5	2.4	972	5.9	
수원대	교과	전자재료공학부	3	2.33	987	4.4	
가천대	종합	경영학부	2	15.5		3.3	1
가천대	종합	관광경영학과	1	12		4	2
가천대	종합	응용통계학과	1	4		3.4	0
가천대	종합	심리학과	2	8		3.8	1
가천대	종합	미디어커뮤니케이션	2	10.5		4.1	3
가천대	종합	사회복지학과	2	7.5		3.6	1
가천대	종합	한국어문학과	2	4.5		3.7	0
가천대	종합	동양어문학과	2	3.5		4.7	4
가천대	종합	유럽어문학과	1	5		5.3	1
가천대	종합	법학과	2	11		3.9	2
가천대	종합	행정학과	2	3.5		4.1	1
가천대	종합	경찰행정학과	1	9		3.1	0
가천대	종합	도시계획·조경	2	2		6.5	2
가천대	종합	설비·소방공학과	1	8		4.2	1
가천대	종합	화공생명공학과	2	10		3.6	0
가천대	종합	기계공학전공	2	8		4.5	4
가천대	종합	신소재공학과	1	5		3.1	0
가천대	종합	생명과학과	1	8		3.1	0
가천대	종합	물리학과	1	4		7.4	1
가천대	종합	화학과	1	9		4.3	2
가천대	종합	식품영양학과	1	8		4.1	1
가천대	종합	전기공학과	1	3		3.4	1
가천대	종합	컴퓨터공학전공	2	10		4.3	1
가천대	종합	전자공학전공	1	4		4.2	0
가천대	종합	인공지능전공	1	7		5.4	2
가천대	종합	의공학과	1	3		5.2	0
가천대	종합	한의예과	1	7		3.3	0
가천대	종합	약학과	2	10		2.2	0
가천대	종합	간호학과	3	9.7		2.4	0



영남권 대학 2024 대입 농어촌학생특별전형

1. 2024 대입 영남지역(부산/울산/경남) 농어촌학생전형

가. 전형방법 및 모집인원

[부산]

대학명	시기	유형	모집 단위	모집 인원	활용 지표	반영교과 상세 및 반영방법	진로선택과목 반영방법
경성대	수시	교과	전계열	51	석차등급	총 10과목 반영 : 국어, 영어, 수학, 사회(한국사포함) / 과학/기타 교과 각 2과목	성취도를 등급으로 환산 (A: 2등급, B: 4등급, C: 6등급), 최대2과목
경성대	수시	교과	약학과	4	석차등급	국어, 영어, 수학, 사회(한국사포함), 과학 전과목 공통과목30%, 일반선택50%	진로선택20%비율로 반영
경성대	정시	교과	수시이월	0	석차등급		
고신대	수시	교과	전계열 (의예3)	19	석차등급	국어,수학,영어,사회,과학교과 중 공통/일반과목에서 5개 -의예과:국어,수학,영어,사회또는 과학 교과 전과목	진로선택 과목에서 3개 반영 의예-진로선택1개
고신대	정시	교과	수시이월	0	석차등급		
동명대	수시	교과	전계열	41	석차등급, 기타	전학년: 국어, 영어, 수학, 사회(한국사 포함), 과학 과목 중 상위 8과목(진로선택 포함)	최대 2과목 성취도 (A: 1등급, B: 3등급, C: 5등급)
동명대	정시	교과	수시이월	0	석차등급, 기타		
동서대	수시	교과	전계열	46	석차등급, 기타	전학년: 전학년: 총10과목(국어, 영어,수학,사회, 과학 교과 중 3과목, 전 과목 중 7과목)	최대 2과목 반영 (A: 1등급, B: 3등급, C: 5등급)
동서대	정시	교과	수시이월	0	석차등급		
동아대	수시	학종	전계열	162	정성평가	서류100 일괄합산	
동아대	정시	수능	수시이월	0	수능	수능100	
동의대	수시	교과	전계열	143	석차등급	학년, 학기 구분 없이 대학 인정 과목 중 석차등급 상위 12개 과목을 반영	최대 2과목 이내 반영성취도 산출방법 (A: 1등급, B: 3등급, C: 5등급)
동의대	정시	교과	수시이월	0	석차등급		
부경대	수시	교과	전계열	91	석차등급	인문·사회:(공통과목) 전 과목 +국어,영어,수학,사회전과목 자연계: (공통과목) 전 과목 +국어,영어,수학,과학 전과목	점수에 따른 등급 산출교과등급에서 감하여 처리 성취도 점수: (A) 2점 (B) 1.5점 (C) 1점
부산 가톨릭대	수시	교과	자연과학 계열	14	석차등급	■ 총 10개 과목 반영 - 국어, 영어, 수학, 탐구교과, 기타 교과 각 2과목	최대 1과목 반영 환산등급 (A: 1등급, B: 3등급, C: 5등급)
부산 교육대	수시	종합	초등교육과	14	정성평가	전학년: 전체 교과목을 정성적으로 종합평가.	정성적으로 종합평가
부산대	수시	교과	전계열	119	석차등급, 이수단위	전학년: 국어,수학,영어,사회, 과학,한국사(배점80%) 학업역량 20%	학업역량으로 평가
부산대	수시	실기	예체능계열	8	석차등급	국어, 수학, 영어, 사회, 과학, 한국사(배점20~40점)	

대학명	시기	유형	모집 단위	모집 인원	활용 지표	반영교과 상세 및 반영방법	진로선택과목 반영방법
부산 외국어대	수시	교과	전계열	33	석차등급	반영과목수:반영교과중10과목반영 (필수3과목,선택7과목)	최대 2과목 (A: 1등급, B: 3등급, C: 5등급)
부산 외국어대	정시	교과		0	석차등급	반영과목수:반영교과중10과목반영 (필수3과목,선택7과목)	최대 2과목 (A: 1등급, B: 3등급, C: 5등급)
신라대	수시	교과		68	석차등급	공통/일반/진로선택 상위 10과목 반영	최대 2과목 성취도 (A: 2등급, B: 4등급, C: 6등급)
신라대	정시	교과	수시이월	0	석차등급	공통/일반/진로선택 상위 10과목 반영	최대 2과목 성취도 (A: 2등급, B: 4등급, C: 6등급)
영산대	수시	교과	전계열	20	석차등급	공통과목 및 일반선택 과목 중 우수한 7과목	진로선택 1과목 (A: 1등급, B: 3등급, C: 5등급)
영산대	정시	교과		0	석차등급	공통과목 및 일반선택 과목 중 우수한 7과목	진로선택 1과목 (A: 1등급, B: 3등급, C: 5등급)
한국 해양대	수시	교과		40	석차등급, 기타	1학년: 교과 2과목의 석차등급을 평균 2,3학년:국영수 중 6과목의 석차등급 평균+사과 교과 중 2과목의 석차평균	진로선택과목은성취도를점수화하여 가산점부여 A(1.5점),B(1점),C(0.5점)

[울산]

대학명	시기	유형	모집단위	모집 인원	활용 지표	반영교과 상세 및 반영방법	진로선택과목 반영방법
울산대	수시	교과	전계열	74	석차등급, 기타	공통 및 일반선택: 10과목 (동일 교과과정 내 최대 3과목),	2과목,성취등급(A,B,C)변환 반영함
울산대	수시	교과	간호학과	3	석차등급, 기타	공통 및 일반선택: 전 과목 (석차등급을 이수단위로 반영)	2과목,성취등급(A,B,C)변환 반영함
울산대	수시	실기/실적	예체능계열	7	석차등급, 기타	공통 및 일반선택: 6과목 (동일 교과과정 내 최대 2과목)	2과목,성취등급(A,B,C)변환 반영함
울산대	정시	수능	수시이월	0	수능	수능100% (1,000점)	

[경남]

대학명	시기	유형	모집 단위	모집 인원	활용 지표	반영교과 상세 및 반영방법	진로선택과목 반영방법
가야대	수시	교과	간호학과	9	석차등급	국어,영어,수학교과중우수한 6개과목석차등급반영	2과목반영 A:1등급,B:3등급,C:5등급 준함
가야대	정시	수능	이월 간호학과	0			
경남대	수시	교과	전계열	66	석차등급	국어, 수학, 영어교과 중 상위 8과목 한국사,사회(역사/도덕포함),과학 교과 중 상위 2과목	성취도(A/B/C)는 등급화(1/3/5)하여 반영하며 최대2과목까지 반영
경남대	정시	교과	수시이월	0	석차등급		
경상 국립대	수시	학종	전계열	168	정성평가	1단계 3배수 2단계 면접 20%	*의예과제외
영산대	수시	교과	전계열	16	석차등급	국어, 영어, 수학, 사회(역사/도덕포함),과학, 한국사 중 성적이 우수한 7개	진로선택교과목 1과목 A(1등급),B(3등급),C(5등급)
영산대	정시	교과	수시이월	0	석차등급		
인제대	수시	교과	전계열	55	석차등급	국어,영어,수학 각 2과목 (6과목)기타교과 4과목반영 [총10과목]	1과목을 반영가능 A:1등급,B:4등급,C:7등급

대학명	시기	유형	모집 단위	모집 인원	활용 지표	반영교과 상세 및 반영방법	진로선택과목 반영방법
인제대	수시	교과	약학과	3	석차등급	국어,수학,영어교과: 모든과목 과학교과: 2과목	
진주교대	수시	종합	초등교육	12	정성평가	서류평가 100	
진주교대	정시	수능	초등교육	수시 이월	수능 면접	1단계 수능 2단계 면접 20%	
창신대	수시	교과	간호학과	10	석차등급	전학년: 국어, 영어, 수학, 사회, 과학 교과 전과목 반영	2~3학년해당반영교과전과목 /성취도별환산등급반영 (성취도 A, B, C → 등급 1, 3, 5)
창신대	정시	수능	간호학과 수시이월	0	석차등급		
창원대	수시	교과	전계열	6	석차등급	1학년: 전 이수과목 반영 2,3학년: 이수한과목 반영	3개과목반영A→1등급,B→ 4등급, C이하 →7등급
한국 국제대	수시	교과	전계열	13	석차등급	국어,영어,수학,사회,과학 중 상위5개 석차등급반영	
한국 국제대	정시	교과	수시이월	0	석차등급		

나. 2022 대입 전형 결과

- 미발표 대학 제외
- 대입정보포털 어디가 혹은 해당 대학 입학처 홈페이지에서 탑재된 내용을 정리함.

1) 부산지역-경성대 [출처: 2022학년도 어디가 대학발표자료]

3명 이상의 모집인원만 발표함.

대학명	전형	모집단위	모집 인원	경쟁률	환산점수(70컷)	환산등급(70%)
경성대	교과	인문문화학부	3	2.67	926	4.7
경성대	교과	글로벌문화학부	3	2.33	924	4.8
경성대	교과	영어영문학과	2	4	912	5.4
경성대	교과	중국학과	3	1.33	934	4.3
경성대	교과	경제금융물류학부	4	3	926	4.7
경성대	교과	경영학과	5	3.4	924	4.8
경성대	교과	국제무역통상학과	4	3.5	912	5.4
경성대	교과	회계학과	4	3.5	934	4.30

2) 부산지역-동서대 [동서대 입학처 홈페이지 탑재]

대학	모집단위	최고 등급	최고등급 환산점수	최저 등급	최저등급 환산점수	평균 등급	평균등급 환산점수	표준 편차
동서대	게임학과	3.3	977	3.5	975	3.4	976	0.14
동서대	영상애니메이션학과	3.4	976	4.2	968	3.7	973	0.36
동서대	웹툰학과	3.2	978	4	970	3.6	974	0.57
동서대	임상병리학과	3.3	977	3.9	971	3.6	974	0.42
동서대	간호학과	2.2	988	2.4	986	2.3	987	0.09
동서대	치위생학과	3.7	973	4.7	963	4.2	968	0.71

대학	모집단위	최고 등급	최고등급 환산점수	최저 등급	최저등급 환산점수	평균 등급	평균등급 환산점수	표준 편차
동서대	방사선학과	3.8	972	4.1	969	4	970	0.17
동서대	작업치료학과	4.4	966	4.4	966	4.4	966	0
동서대	디자인학부	3	980	4.2	968	3.5	975	0.62
동서대	방송영상학과	3.7	973	4.6	964	4.1	969	0.39
동서대	광고홍보학과	3.5	975	3.5	975	3.5	975	0
동서대	사회복지학과	3.1	979	4.9	961	4.28	967.2	0.72
동서대	경찰행정학과	3	980	4.6	964	3.58	974.25	0.76

3) 부산지역-동아대 [출처: 2022학년도 어디가 대학발표자료]

대학명	전형	모집단위	모집인원	경쟁률	환산등급(70%)
동아대	종합	경영학과	15	2.73	4.88
동아대	종합	관광경영학과	6	4.0	4.90
동아대	종합	국제무역학과	6	3.33	5.24
동아대	종합	경영정보학과	3	3.0	5.62
동아대	종합	생명자원산업학	4	2.25	6.25
동아대	종합	전자공학과	5	2.8	5.70
동아대	종합	기계공학과	10	2.6	5.93
동아대	종합	글로벌비즈니스	4	3.0	5.06
동아대	종합	영미학과	4	2.75	5.31

4) 부산지역-동의대 [동의대 입학처 홈페이지 공지사항 탑재]

대학	모집단위	동의대 농어촌전형 최종합격자			
		모집인원	경쟁률	석차등급 평균	전형점수 (1000점)평균
동의대	국어국문학과	2	3.5	5.79	827.5
동의대	일본어학과	2	2	6.16	814
동의대	문헌정보학과	2	4	3.79	899.5
동의대	평생교육·청소년상담학과	2	3	4.58	871
동의대	유아교육과	2	20.5	2.91	931
동의대	광고홍보학	3	2.33	5.05	854
동의대	신문방송학	3	3.67	4.05	890
동의대	법학	2	3.5	4.75	865
동의대	경찰행정학	4	6	3	928
동의대	소방방재행정학과	3	4.67	3.55	908
동의대	행정정책학	2	1.5	5	856
동의대	사회복지학	3	10	4.41	877
동의대	경제학	2	1.5	4.87	860.5
동의대	금융보험학	2	1	5.79	827.5
동의대	재무부동산학	2	1	8.16	736
동의대	무역학	2	3	3.25	919

대학	모집단위	동의대 농어촌전형 최종합격자			
		모집인원	경쟁률	석차등급 평균	전형점수 (1000점)평균
동의대	경영학	4	4.25	5.37	842.5
동의대	회계학	2	3	4.58	871
동의대	경영정보학	2	3	5.91	823
동의대	e비즈니스학	2	1	5.41	841
동의대	국제관광경영학	4	2.25	4.94	858
동의대	호텔·컨벤션경영학	4	1.5	4.71	866.5
동의대	외식경영학과	4	2	4.87	860.5
동의대	임상병리학과	2	6.5	2.54	944.5
동의대	치위생학과	2	13	3.33	916
동의대	방사선학과	2	7.5	2.96	929.5
동의대	의료경영학과	2	4	3.75	901
동의대	물리치료학과	2	11	2.66	940
동의대	보육·가정상담학과	2	1.5	4.83	862
동의대	식품영양학과	3	3	3.61	906
동의대	신소재공학부	5	1.2	6.63	795
동의대	디자인공학부	2	2	5.08	853
동의대	기계자동차로봇부품공학	10	1.5	5.12	851.5
동의대	산업융합시스템공학부	3	1.67	5.91	823
동의대	건설공학부	10	2.2	5.3	844.71
동의대	바이오응용공학부	2	3	4.87	860.5
동의대	화학환경공학부	6	0.67	4.25	883
동의대	컴퓨터공학과	5	3.2	4.1	888.4
동의대	창의소프트웨어공학부	4	2.5	4.65	868.75
동의대	전기전자통신공학부	5	2.8	4.75	865
동의대	디지털콘텐츠학	2	2	5.75	829
동의대	게임공학	2	4	3.54	908.5
동의대	영화학과	2	2.5	5.83	826
동의대	패션디자인학과	2	7	4.71	866.5

5) 부산지역-부경대 [출처: 부경대 입학처 홈페이지 탑재]

대학명	전형	모집단위	모집인원	경쟁률	환산점(평균)	환산등급(평균)
부경대	교과	전기공학부	5	7.4	989.41	2.84
부경대	교과	에너지수송시스템공학부	6	4.5	985.55	3.44
부경대	교과	컴퓨터공학부	5	7.8	992.58	2.45
부경대	교과	시스템안전공학부	3	6	981.34	3.86
부경대	교과	융합소재공학부	4	6	987.83	3.21
부경대	교과	식품과학부	4	6	984.53	3.28
부경대	교과	전자정보통신공학부	4	5.25	987.25	3.27
부경대	교과	기계공학부	4	5.25	987.11	3.06
부경대	교과	화학공학과	3	5.33	989.25	3.03

6) 부산지역- 부산교대 [출처: 2022학년도 어디가 대학발표자료]

대학명	전형	모집단위	모집인원	경쟁률	환산점수(70컷)	환산등급(70%)
부산교대	종합	초등교육과	14	4.79		2.44

7) 부산지역-부산대 [출처: 부산대 입학처 홈페이지 탑재]

대학	모집단위	모집인원	경쟁률	교과환산총점(70%)	교과종합등급(70%)
자연과학대	물리학과	2	6.00	97.67	3.50
자연과학대	화학과	2	5.50	99.17	2.36
자연과학대	분자생물학과	2	4.50	99.08	2.38
공과대학	기계공학부	5	7.40	99.91	1.95
공과대학	고분자공학과	2	6.00	99.49	2.07
공과대학	유기소재시스템공학과	2	6.50	99.43	2.20
공과대학	재료공학부	3	8.00	99.35	1.90
공과대학	전자공학과	3	10.00	99.58	1.94
공과대학	전기공학과	2	10.50	99.56	2.03
공과대학	건설융합(토목공학)	2	8.00	98.88	2.59
공과대학	조선해양공학과	3	7.00	98.68	2.40
경영대학	경영학과	7	10.43	99.58	1.87
경제통상대	무역학부	3	7.00	99.29	2.18
경제통상대	경제학부	3	8.00	99.81	1.64
경제통상대	공공정책학부	2	6.00	98.88	2.65
간호대학	간호학과	2	12.50	100.32	1.10
예술대학	디자인(디자인엔테크놀로지)	2	8.00	100.34	1.16
예술대학	예술문화영상학과	2	7.50	98.64	2.76
정보의생명공학대학	정보컴퓨터공학부	3	12.67	99.84	1.58

8) 부산지역-부산외대 [출처: 2022학년도 어디가 대학발표자료]

대학명	전형	모집단위	모집인원	경쟁률	환산점수(70컷)	환산등급(70%)
부산외대	교과	일본어융합학부			969	4.1
부산외대	교과	사회체육학과			958	5.2

9) 부산지역-신라대 [2022 입시결과 농어촌전형 미발표]

10) 부산지역-한국해양대 [한국해양대 입학처 홈페이지 탑재]

대학명	전형	모집단위	모집인원	경쟁률	전체등급평균	교과평균환산
한국해양대	교과	항해융합학부			3.14	946.42
한국해양대	교과	기관시스템공학부			4.31	917.06

11) 울산지역-울산대 [출처: 2022학년도 어디가 대학발표자료]

농어촌전형은 계열별로 모집, 학과별 모집이 아님

대학명	전형	모집단위	모집인원	경쟁률	환산점수(70컷)	환산등급(70%)
울산대	교과	인문계열	16	1.81	919	6.1
울산대	교과	사회과학계열	12	4.08	954	4.8
울산대	교과	경영계열	9	2.22	949	4.9
울산대	교과	자연과학계열	10	1.90	958	4.6
울산대	교과	공학계열	36	4.19	970	4
울산대	교과	간호학과	2	6.0	1000	1.07

12) 경남지역-경남대 [출처: 경남대 입학처 홈페이지 탑재 자료]

대학명	전형	모집단위	모집인원	경쟁률	환산점수(70컷)	환산등급(70%)
경남대	교과	간호학과	5	5.8	982.36	2.47
경남대	교과	체육교육과	4	7.75	993.16	1.65

13) 경남지역-경상국립대, 창원대 [농어촌 전형 입시결과 미발표]

14) 경남지역-영산대 [영산대 입학처 홈페이지 탑재]

대학	모집단위	농어촌	
		평균등급	80%등급
영산대	호텔경영학과	5.69	6.88
영산대	외식경영학과	5.13	5.13
영산대	해양레저관광학과	5.00	5.00
영산대	조리예술학부	4.55	5.45
영산대	항공관광학과	3.82	4.28
영산대	미용예술학과	4.88	5.44
영산대	패션디자인학과	5.88	6.38
영산대	웹툰학과	4.82	5.48
영산대	게임VR학부	4.51	4.63
영산대	디자인학부	4.88	5.80
영산대	경찰행정(해양경찰)	4.29	5.12
영산대	태권도학과	5.50	5.50
영산대	간호학과	2.83	3.47
영산대	물리치료학과	3.31	4.10
	치위생학과	4.58	5.30

등급 기준: 최종합격자의 본교 학생부 성적산출방식에 의한 상위 8과목의 등급

15) 경남지역-인제대 [인제대 입학처 홈페이지 탑재]

모집 단위	모집 인원	경쟁률	총원 예비 번호	1단계 합격자					최종 등록자		
				평균 점수	70% 점수	표준 편차	평균 등급	70% 등급	만점 기준	평균 점수	평균 등급
의예과	4	7.75	0	99.86	100.00	0.22	1.02	1.00	80	80.00	1.00
약학과	3	12.67	1	99.03	98.89	0.71	1.15	1.17	80	79.55	1.09
간호학과	6	4.17	0	93.53	93.50	5.47	2.00	2.00	80	76.07	1.76
물리치료	2	6.5	0						100	95.31	1.72
보건안전공학	4	1.5	2						100	75.09	4.83
임상병리	4	5.75	5						100	92.42	2.17
스포츠헬스	4	1.75	3						100	78.09	4.37
유아교육	2	5	4						100	84.84	3.33
사회복지	3	2.67	4						100	72.80	5.18
제약공학	3	2	3						100	80.98	3.93

16) 경남지역- 진주교대 [출처: 진주교대 입학처 홈페이지 탑재]

대학명	전형	모집단위	모집인원	경쟁률	내신등급		
					최고	평균	최저
진주교대	종합	초등교육과	12	5.67	1.25	1.81	2.69

2. 대구/경북지역 2024 대입 농어촌학생특별전형

가. 전형방법 및 지원자격

[대구]

대학명	시기	전형명	모집 단위	모집 인원	활용 지표	반영교과 및 반영방법	진로선택 반영방법
경북대	수시	종합	전계열	177	정성평가	서류100	
경북대	정시	수능	수시이월	0	수능		
계명대	수시	종합	전계열	177	정성평가	서류100	
계명대	정시	수능	제약 의예 약학	5	수능	수능 100	
대구교대	수시	종합	초등교육	15	정성평가	1단계 2배수 2단계 면접 30%	
대구교대	정시	수능	수시이월	0	수능	수능 97.1% 면접 실질반영 2.9%	

[경북]

대학명	시기	전형명	모집 단위	모집 인원	활용 지표	반영교과 상세 및 반영방법	진로선택과목 반영방법
경운대	수시	교과	전계열	42	석차등급, 기타	9과목선택(국어+영어+수학) 상위6사회+과학+한국사) 3과목선택	*상위1포함성취도 A-1등급, B-3등급, C-5등급
경운대	정시	수능	수시이월	0	수능		
경일대	수시	교과	전계열	38	석차등	공통/일반선택: 9과목반영	상위3과목, 교과구분없음

대학명	시기	전형명	모집 단위	모집 인원	활용 지표	반영교과 상세 및 반영방법	진로선택과목 반영방법
					급,기타		(단, A=1등급, B=2등급, C=3등급 부여)
경일대	정시	수능	수시이월	0	수능		
경주대	수시	교과	전계열	20	석차등 급	학년별 상위 3교과 각 1과목 (총 9과목) 한교과에1과목씩 총3과목	진로 선택 과목 : A-1 등 급,B-3등급,C-5등급
경주대	정시	교과	수시이월	0	석차등 급	학년별 상위 3교과 각 1과목 (총 9과목) 한교과에1과목씩 총3과목	진로 선택 과목 : A-1 등 급,B-3등급,C-5등급
금오 공과대	수시	교과	전계열	46	석차등 급	공통과목 및 일반선택과목 교과목별 가중치: 국어 100, 수학/영어/과학 각 110	-상위2과목반영(국어,수학, 영어,사회,과학교과목) -성취도별등급부여 (A1등급,B2등급,C3등급)
금오 공과대	정시	수능	수시이월	0	수능		
대구 가톨릭대	수시	교과	전계열	87	석차등 급,기타	국어,수학,영어교과중상위 10개과목의석차등급반영 -사회,과학교과중상위2개	상위2개과목의성취도반영
대구 가톨릭대	수시	교과	의예과 약학부	7	석차등 급,기타	-국어,수학,영어,사회,한국 사,과학교과전과목의석차 등급반영	상위2개과목의성취도반영
대구 가톨릭대	정시	수능	수시이월	0	수능		
대구대	수시	교과	전계열	154	석차등 급	공통/일반선택: 국어, 수학, 영어, 한국사, 사회, 과학 중중 상위 12개 과목 반영	최대 2과목 전 교과 (기타교과 포함) (A:1등급 B:2등급 C:3등급)
대구대	정시	수능	수시이월	0	수능		
동국대 (WISE)	수시	교과	전계열	39	석차등 급	국어, 수학, 영어, 사회, 과학 교과 중 상위 10과목 (교과별 과목 수 제한 없음)	상위2과목반영A100점, B96점,C94점반영)
안동대	수시	교과	전계열	42	석차등 급	국어, 수학, 영어 중 상위 9개 과목 +사회, 과학, 한국사 교과 중 2개 과목	상위 1개 과목 반영(교과 구분 없음) A=1등급, B=2등급, C=3등급 부여
안동대	정시	수능	수시이월	0	수능		
영남대	수시	교과	전계열	182	석차등 급,기타	석차등급 산출(등급으로 기재된 교과목만 반영	상위3과목의성취도 환산 등 급 산 출 (A=1,B=3,C=5)
영남대	정시	수능	수시이월	0	수능		
한동대	수시	교과	전계열	20	석차등 급,기타	[국영수사전과목]과 [국,영,수, 과,전 과목] 중 이수단위 높은 것 반영 공통과목 /일반선택과목: 80%	진로선택과목:20% 성취평가등급(A,B,C)
한동대	정시	수능	수시이월	0	수능		

나. 2022 대입 전형 결과

1) 대구지역-경북대 [출처: 2022학년도 대학발표자료 어디가]

모집인원인 소수인 학과는 미발표

대학명	전형	모집단위	모집인원	경쟁률	환산등급(70%)	환산등급(85%)
경북대	종합	영어영문학과	4	3.81	4.15	4.15

대학명	전형	모집단위	모집인원	경쟁률	환산등급(70%)	환산등급(85%)
경북대	종합	지구시스템과학부	5	5.6	4.58	4.58
경북대	종합	경제통상학부	7	4.9	2.9	2.98
경북대	종합	경영학부	7	7.3	2.5	2.97
경북대	종합	신소재공학부	4	4.5	2.92	2.92
경북대	종합	기계공학부	5	5.81	3.35	3.35
경북대	종합	응용생명과학부	6	6.2	3.13	3.23
경북대	종합	식품공학부	5	6.0	4.1	4.10
경북대	종합	이동학부	4	4.3	4.2	4.20
경북대	종합	간호학과	5	5.61	2.65	2.65
경북대	종합	전자공학부	13	5.5	2.48	2.76
경북대	종합	컴퓨터학부	4	7.8	2.26	2.39
경북대	종합	컴퓨터(글로벌소프트웨어융합)	4	7.8	2.39	2.39
경북대	종합	전기공학과	4	5.3	2.8	2.8
경북대	종합	인문사회자율전공	5	6.2	2.91	2.91
경북대	종합	건설방재공학부	4	2.5	5.22	5.22

2) 대구지역-계명대 [2022전형결과 농어촌전형은 미발표]

3) 대구지역-대구교대 [출처: 2022학년도 대학발표자료 어디가]

대학명	전형	모집단위	모집인원	경쟁률	환산점수(70컷)	환산등급(70%)
대구교대	종합	초등교육과	15	4.67		2.13

4) 경북지역-금오공대 [출처: 2022학년도 대학발표자료 어디가]

모집인원인 소수인 학과는 미발표

대학명	전형	모집단위	모집인원	경쟁률	환산점수(70컷)	환산등급(70%)
금오공대	교과	전자공학부	8	7.75	94.82	4.04
금오공대	교과	화학소재공학부	4	3.75	91.65	4.86
금오공대	교과	컴퓨터공학과	4	5.5	94.41	3.98

5) 경북지역-대구대 [2022학년도 전형결과 농어촌전형은 미발표]

6) 경북지역-대구가톨릭대 [출처: 대구가톨릭대학교 홈페이지 탑재 자료]

모집인원인 소수인 학과는 미발표

대학명	전형	모집단위	모집인원	경쟁률	평균등급	90%컷
대구가톨릭	교과	자율전공학부	5	2.8	5.69	6.01
대구가톨릭	교과	글로벌항공서비스	3	2.3	5.75	5.75
대구가톨릭	교과	호텔관광학과	2	2.5	5.33	5.33

대학명	전형	모집단위	모집인원	경쟁률	평균등급	90%컷
대구가톨릭	교과	제약공학과	2	3.0	5.25	5.25
대구가톨릭	교과	방사선학과	4	5	2.64	3.12
대구가톨릭	교과	물리치료학과	4	12	2.81	2.94
대구가톨릭	교과	국제의료경영학	2	2.5	6.42	6.42
대구가톨릭	교과	기계공학과	4	2	6.46	6.56
대구가톨릭	교과	미래자동차공학	4	2	6.46	6.56
대구가톨릭	교과	전자공학전공	2	3	5.03	5.27
대구가톨릭	교과	시자동화로봇	2	3	5.03	5.27
대구가톨릭	교과	전기공학	2	3	5.03	5.27
대구가톨릭	교과	건축학과	2	3	5.17	5.17
대구가톨릭	교과	소방방재학	2	7	4.78	4.89
대구가톨릭	교과	컴퓨터소프트웨어	4	2.3	4.78	4.89
대구가톨릭	교과	의예과	2	37	1.17	1.28
대구가톨릭	교과	간호학과	5	5.8	2.07	2.21
대구가톨릭	교과	약학부	5	23	1.40	1.54
대구가톨릭	교과	문헌정보학	2	3	5.33	5.93
대구가톨릭	교과	심리학과	3	3.7	4	4.06
대구가톨릭	교과	국어교육과	2	2.5	5.5	5.9
대구가톨릭	교과	영어교육과	2	2.5	4.25	4.45
대구가톨릭	교과	수학교육과	2	2.5	3.59	4.05

7) 경북지역-동국대WISE [출처: 동국대 입학처 홈페이지 발표자료]

대학명	전형	모집단위	모집인원	경쟁률	최초평균	최종80%등급
동국대WISE	교과	간호학과		8.5	2.7	2.7
동국대WISE	교과	한의예과		22	1.4	1.5
동국대WISE	교과	의예과		28	1.5	1.5

8) 경북지역-안동대 [출처: 안동대 입학처 홈페이지 발표자료]

대학명	전형	모집단위	모집인원	경쟁률	평균	80%등급
안동대	학종	사학과	1	5	4.59	4.59
안동대	학종	경영회계학부	2	3.5	5.09	5.09
안동대	학종	국어교육과	1	6	3.37	3.37
안동대	학종	영어교육과	1	4	3.53	3.53
안동대	학종	교육공학과	1	2	6.07	6.07
안동대	학종	컴퓨터교육과	1	4	4.5	4.5
안동대	학종	전기전자교육과	1	7	2.92	2.92
안동대	학종	기계교육과	1	2	3.38	3.38
안동대	학종	생명과학과, 백신생명공학과	2	4	5.84	5.84

안동대	학종	스마트 원예과학과, 산림과학과	2	7	5.45	6.18
안동대	학종	식물 의학과	2	4	6.49	6.49
안동대	학종	간호학과	2	17.5	3.80	4.35
안동대	학종	식품영양학과	1	3	4.68	4.68
안동대	학종	아동·사회복지학과	2	7.5	5.49	5.63
안동대	학종	기계공학과	2	3	4.50	6.02
안동대	학종	전자공학과	2	3	5.02	5.02
안동대	학종	정보통신공학과	1	3	6.27	6.27
안동대	학종	컴퓨터공학과	1	8.5	5.17	5.33

9) 경북지역- 영남대 [출처: 2022학년도 대학발표자료 어디가]

모집인원인 소수인 학과는 미발표

대학명	전형	모집단위	모집인원	경쟁률	환산점수(70컷)	환산등급(70%)
영남대	교과	신소재공학부	5	2.8	768.96	4.88
영남대	교과	화학공학부	7	3.29	769.31	4.77
영남대	교과	기계공학부	7	3.43	772.48	4.44
영남대	교과	전기공학과	4	4	770.56	4.48
영남대	교과	전자공학과	5	6.4	779.18	3.51
영남대	교과	컴퓨터공학과	4	8.5	776.11	3.92
영남대	교과	정보통신공학과	4	3	770.4	4.5
영남대	교과	미래자동차공학과	4	4	767.68	4.84
영남대	교과	경제금융학부	6	3.67	772.42	4.19
영남대	교과	경영학과	6	5.67	775.95	3.82
영남대	교과	약학부	5	18.2	794.02	1.69
영남대	교과	생명공학과	4	3.25	773.74	4.15
영남대	교과	건축학부	5	4.4	771.82	4.39
영남대	교과	인문자율전공학부	5	6	776.08	3.9